

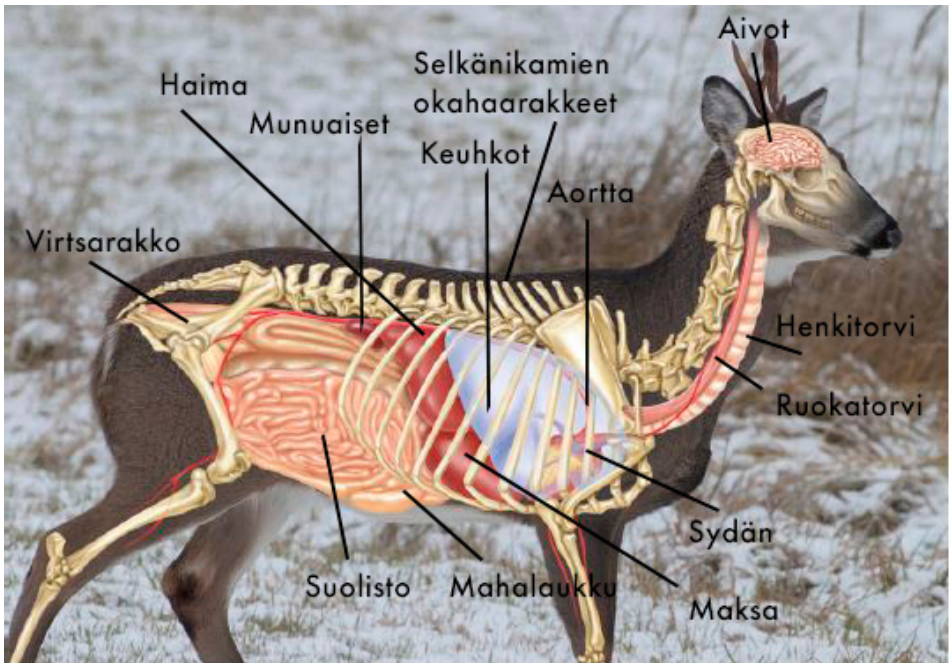
Ohje keinovalon ja yötähtäinten käyttöön valkohäntäpeuran metsästyksessä

Ohje keinovalon ja yötähtäinten käyttöön valkohäntäpeuran metsästyksessä Poikkeusluvan ansiosta valkohäntäpeuraa voi metsästää aseeseen kiinnitettävillä yötähtäinlaitteilla ja keinovaloilla metsästyskaudella 2021-2022 Helsinki-Tampere-Pori -alueen lounaispuolella. Metsästysseuran on ensin hakeuduttava poikkeusluvan piiriin.

Lupa-alue ja luvan piiriin hakeutuminen

Poikkeuslupa on voimassa 1.9.2021 – 15.2.2022 Helsinki-Tampere-Pori -alueen lounaispuolella poikkeusluvassa erikseen mainittujen riistanhoitoyhdistystenalueilla.

Kun metsästysseura tai -seurue on päättänyt hakeutua poikkeusluvan piiriin, siihen ilmoittaudutaan sähköisesti Suomen Metsästäjäliiton kautta. Tarkemmat tiedot poikkeusluvasta löytyvät osoitteesta www.metsastajaliitto.fi/valkohantapeura



Metsästyksen johtaja

Metsästyksen johtajana toimii henkilö, joka on Oma riistassa -palvelussa ilmoitettu metsästyksen johtajaksi ja jonka nimi on paikalla olevista metsästyksen johtajista ylimpänä. Jos seurassa hirvi- ja peura-jahtivastuu on jaettu eri metsästyksen johtajille, on suositeltavaa, että poikkeuslupa-asiaa hoitaa peura-päälliikyydestä vastaava metsästyksen johtaja. Metsästyksen johtaja johtaa jahtia lain suomin oikeuksin (ML30§) ja seurueen yhdessä sopimien pelisääntöjen puitteissa. Metsästyksen johtaja vastaa myös poikkeusluvan mahdollistamasta pyynnistä. Metsästyksen johtaja päättää metsästyksen käytännön järjestelyistä ja huolehtii metsästyksen turvallisuudesta, sekä valvoo, että pyyntiluvan ehtoja noudatetaan. Yksittäinen metsästäjä vastaa siitä, että toimii sovitulla tavalla ja toimii poikkeusluvan ehtojen mukaisesti. Lakia rikkovissa tapauksissa metsästyksen johtajan tulee

Ettinen ohjeistus:

- Vältä yöllä metsästystä asutuksen lähellä, jos asiasta ei ole sovittu asukkaiden kanssa
- Sopikaa pelisäännöt yhdessä jahtiporukan kanssa yksityiskohtaisesti
- Eritelkää tarvittaessa millaisia valkohäntäpeurayksilöitä saa ampua tekniikkaa hyödyntäen ja millaisia normaalijahdeissa
- Älä etsi valkohäntäpeuroja esimerkiksi auton avulla
- Miettikää yhdessä käyttäyspaikkojen turvalliset ampumasektorit
- Jos tunnistus ei ole 100-prosenttinen, jätä ampumatta

ottaa yhteyttä viranomaisiin. Metsästyksen johtajalla on oikeus tarkastaa jahtiin osallistuvan metsästyskortti ja ampumakokeen suorituskortti.

Metsästyksen johtaja ohjeistaa metsästäjät ennen jahdin aloittamista. Metsästyksen johtajalla on oikeus poistaa jahdistä henkilö, joka ei noudata annettuja ohjeita.

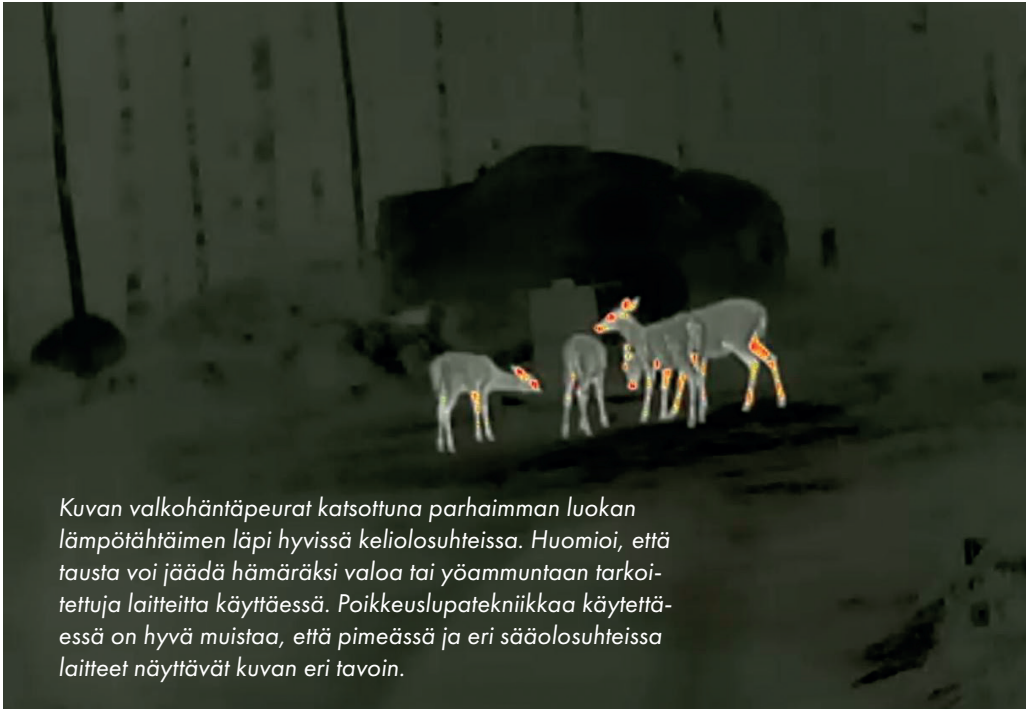
Sallitut tekniikat

Poikkeuslupa mahdollistaa lämpötähtäimet, infrapunavalon avulla valaisevat digitaaliset tähtäimet, aseeseen kiinnitettävät laser- ja ledvalaisimet, tavalliset käsivalaisimet sekä ruokintapaikalle rakennetut kiinteät valaisimet valkohäntäpeuran metsästyksessä. Vastaavaa tekniikkaa saa käyttää lisäksi supikoiran pyynnissä. Muiden riistalajien metsästäminen edellä mainittua tekniikkaa hyödyntäen on kielletty lukuun ottamatta muita mahdollisia poikkeuslupia.

Vahtimismetsästys

Poikkeuslupa mahdollistaa vahtimis-metsästyksen metsästyksen johtajan kanssa ennalta sovitussa paikoissa. Järkevintä on ennen kauden alkua sopia vahtimispaikat ja käydä läpi turvalliset ampumasektorit päivänvalossa. Porukan kanssa kannattaa miettiä yhteinen viestijärjestelmä (esim. Whatsapp), jonne laitetaan viesti ennen kytikselle lähtemistä siitä, mihin paikkaan on menty. Vastaavasti kuitataan, kun poistutaan paikasta.

Muun tyyppinen metsästys yöttäimellä on ehdottomasti kielletty tausta-alueiden turvallisuuden varmistamiseksi. Tekniikkaa ei saa hyödyntää myöskään niin, että hiivitään peltoalueita valkohäntäpeuroja etsien.



Kuvan valkohäntäpeurat katsottuna parhaimman luokan lämpöähtiäimen läpi hyvissä keliolosuhteissa. Huomioi, että tausta voi jäädä hämäräksi valoa tai yöammuntaan tarkoitettuja laitteita käyttäessä. Poikkeuslupatekniikkaa käytettäessä on hyvä muistaa, että pimeässä ja eri sääolosuhteissa laitteet näyttävät kuvan eri tavoin.

Pimeässä ampuminen

Riippuen käytetystä tekniikasta, pimeässä ampuminen poikkeaa jonkin verran päivänvalossa tapahtuvasta. Pimeässä etäisyydenarvointi on hankalampaa kun valoisassa puuttuvien kiintopisteitten takia. Ennen laukausta, varmistu turvallisuudesta ja puhtaasta ampumalinjasta, käytä ampumatukea, jos mahdollista. Ole 100% varma kohteesta ennen laukausta. Ampumaton laukaus ei pitkään harmita. Varmistu, että valkohäntäpeura on luvallinen ja ohjeiden mukaisesti metsästettävä yksilö. Huomioi tarvittaessa ikä ja sukupuoli. Vasallista emää ei ole luvallista ampua syyskuussa, eikä ole suositeltavaa syykuun jälkeenkään.

Ammu hyvin tähdätty laukaus keuhko-sydänalueelle. Osuma rintakehän alueelle tappaa nopeasti ja laskee veret pois lihaksista.

Seuraa valkohäntäpeuran reaktiota osuimaan. Jos havaitset vain haavoittaneesi valkohäntäpeuraa, varmista turvallinen tausta ja ammu uusintalaukaus. Jos eläin pakenee sovitun ampumasektorin ulkopuolelle, älä ammu paikkolaukausta. Paina mieleesi paikka missä näit tai kuulit valkohäntäpeuran viimeksi.

Jos valkohäntäpeura ei kaadu näköetäisyydelle, ilmoita johtajalle tilanne ja toimi ohjeiden mukaan. Jos et saa metsästyksenjohtajaa kiinni, odota päivänvaloa.

Turvallisuus

1 Asetta on aina käsiteltävä kuin se olisi ladattu

Älä koskaan olet aseen olevan lataamaton. Tarkasta aseiden tila jokaisen käsittelykerran aluksi ja noudata sen jälkeenkin muita sääntöjä.

2 Älä ikinä osoita aseiden piipulla mitään, mitä ei ole tarkoitus ampua (piippukontrolli)

Aseella saa osoittaa vain kohteeseen, jonka ampumiseen olet henkisesti valmis, vaikka sitä ei olisikaan tarkoitus ampua. Tilannetta ei muuta edes se, että ase olisi lataamaton (katso sääntö 1). Piipun turvallinen suunta on kohti maata tai kohti taivasta.

3 Pidä sormi pois liipaisimelta (sormikontrolli)

Pidä sormi suorana liipaisinkaaren ulkopuolella aina siihen saakka, kunnes näet kohteen tähtäimessä.

4 Ole varma kohteesta

Älä ammu kohdetta, jota et ole tunnistanut. Varjoa, ääntä tai siluettia ei tule ampua, jos kohdetta ei voi nähdä kunnolla. Varmista myös tausta, jotta kohteen kokonaan läpäisevä luoti tai kohteeseen osumattomat haulit eivät aiheuta vaaraa.

Turvallista jahtia!

Lataa tai tulosta oma ohjeesi:
metsastajaliitto.fi/oppaat